

Domeniul: Statistică demografică

Mișcarea naturală a populației în luna ianuarie 2021, sub spectrul crizei sanitare

- În luna ianuarie 2021 numărul nașterilor înregistrate a scăzut față de luna ianuarie 2020 și față de luna precedentă (decembrie 2020);
- Numărul deceselor a crescut în luna ianuarie 2021 față de aceeași lună din anul precedent, dar a scăzut semnificativ față de luna decembrie 2020;
- În luna ianuarie 2021 numărul căsătoriilor și numărul divorțurilor înregistrate au scăzut atât față de luna decembrie 2020, cât și față de luna ianuarie 2020.

Luna ianuarie 2021 față de luna decembrie 2020

Natalitate, mortalitate și spor natural¹

În luna ianuarie 2021 s-a înregistrat **nașterea** a 13852 copii, cu 2005 mai puțini copii decât în luna decembrie 2020.

Numărul **deceselor** înregistrate în luna ianuarie 2021 a fost de 28390 (15218 bărbați și 13172 femei), cu 7726 decese (4159 bărbați și 3567 femei) mai puține decât în luna decembrie 2020. Numărul **deceselor copiilor cu vârstă sub 1 an**, înregistrate în luna ianuarie 2021, a fost de 86 copii, în creștere cu 1 față de luna decembrie 2020.

Comparația cu luna precedentă este afectată de faptul că înregistrările statistice ale fenomenelor demografice înregistrează un decalaj de la o lună la alta, din cauza faptului că există fenomene demografice produse în ultimele 4-5 zile ale lunii curente, care se înregistrează preponderent în luna următoare. De asemenea, fenomenul de mortalitate înregistrează o evoluție sezonieră, fiind mai accentuat în lunile de iarnă și înregistrând cele mai mici valori în lunile iulie, august, septembrie.

Tab. 1 Decesele înregistrate în perioada ianuarie 2020 - ianuarie 2021

-persoane-

Luna	Decese înregistrate ¹⁾	Decese produse ²⁾ :		
		în luna de referință	în luna precedentă lunii de referință	cu două luni sau mai mult înainte de luna de referință
A	1	2	3	4
Anul 2020				
Ianuarie	23352	22434	757	161
Februarie	21699	20607	1092	-
Martie	22591	21335	1153	103
Aprilie	21812	20593	1049	170
Mai	20249	19317	796	136
Iunie	21073	19542	1292	239
Iulie	22417	20980	1133	304
August	23169	21765	1108	296
Septembrie	21973	20371	1196	406
Octombrie	27491	25733	1188	570
Noiembrie	34769	32694	1625	450
Decembrie	36116	33324	2125	667
Anul 2021				
Ianuarie	28390	27099	1050	241

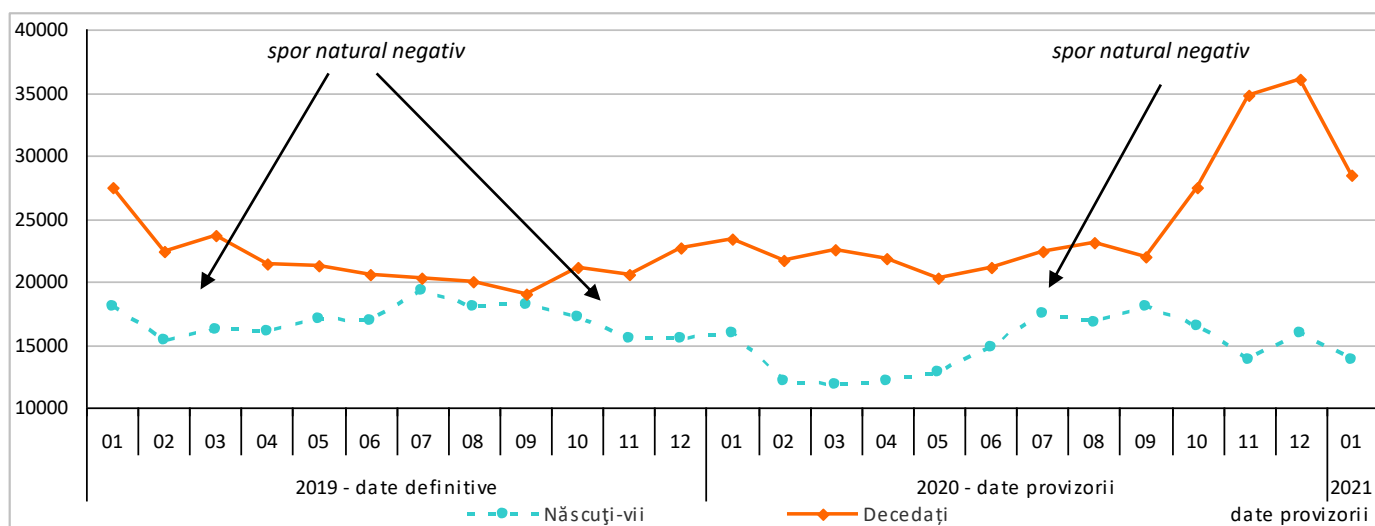
¹⁾Date provizorii repartizate pe luni după data înregistrării fenomenului demografic.

²⁾Date provizorii repartizate pe luni după data producerii fenomenului demografic.

¹ Datele pentru lunile anului 2020 și luna ianuarie 2021 sunt provizorii.

Așa cum se vede din seria de date în graficul de mai jos, în anul 2020 numărul deceselor a crescut semnificativ în lunile octombrie, noiembrie și decembrie față de aceleași luni din anul precedent, iar în luna ianuarie 2021 se observă o creștere a numărului de decese față de luna ianuarie din anul precedent, dar o descreștere semnificativă față de luna decembrie 2020.

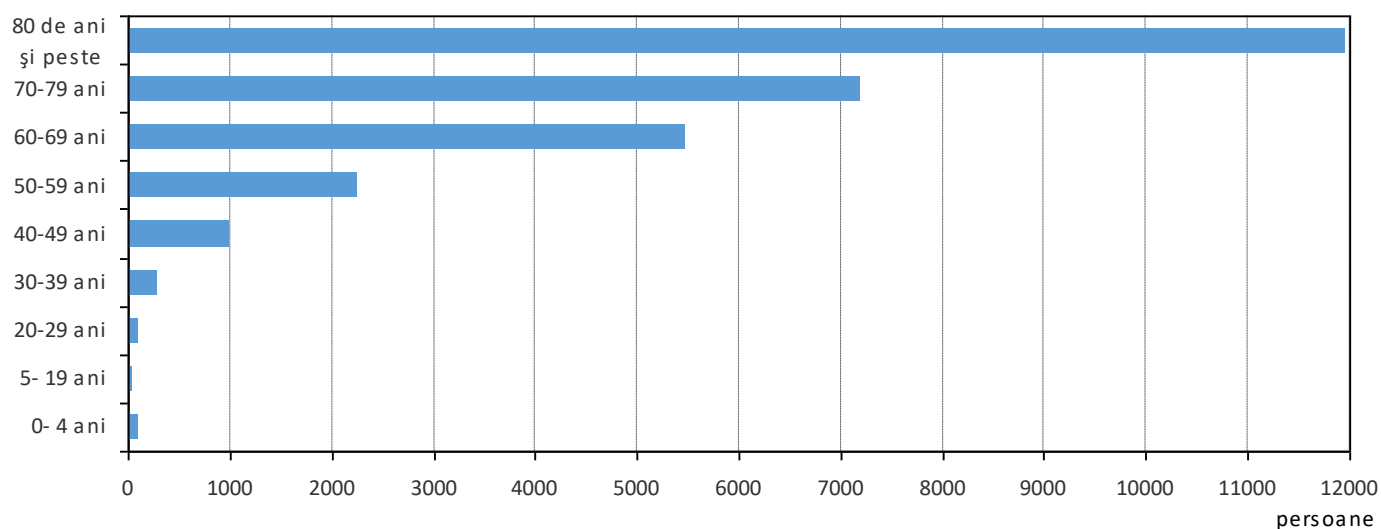
Fig.1 Evoluția numărului de născuți-vii și decedați, în perioada ianuarie 2019 – ianuarie 2021



[Datele graficului în format .xls](#)

În luna ianuarie 2021, peste două treimi din totalul numărului de decese s-a înregistrat pentru persoanele cu vârstă de cel puțin 70 ani (11967 decese, reprezentând 42,2% din total, s-au înregistrat la persoanele în vârstă de 80 ani și peste, iar 7199 decese, reprezentând 25,4%, la persoanele de 70-79 ani) și 5472 decese (19,3%) la persoanele în vârstă de 60-69 ani. Firesc, la polul opus, cele mai puține decese au fost înregistrate la grupele de vârstă 5-19 ani (46 decese), 20-29 ani (91 decese) și 0-4 ani (95 decese).

Fig. 2 Decese înregistrate în luna ianuarie 2021, pe grupe de vârstă



[Datele graficului în format .xls](#)

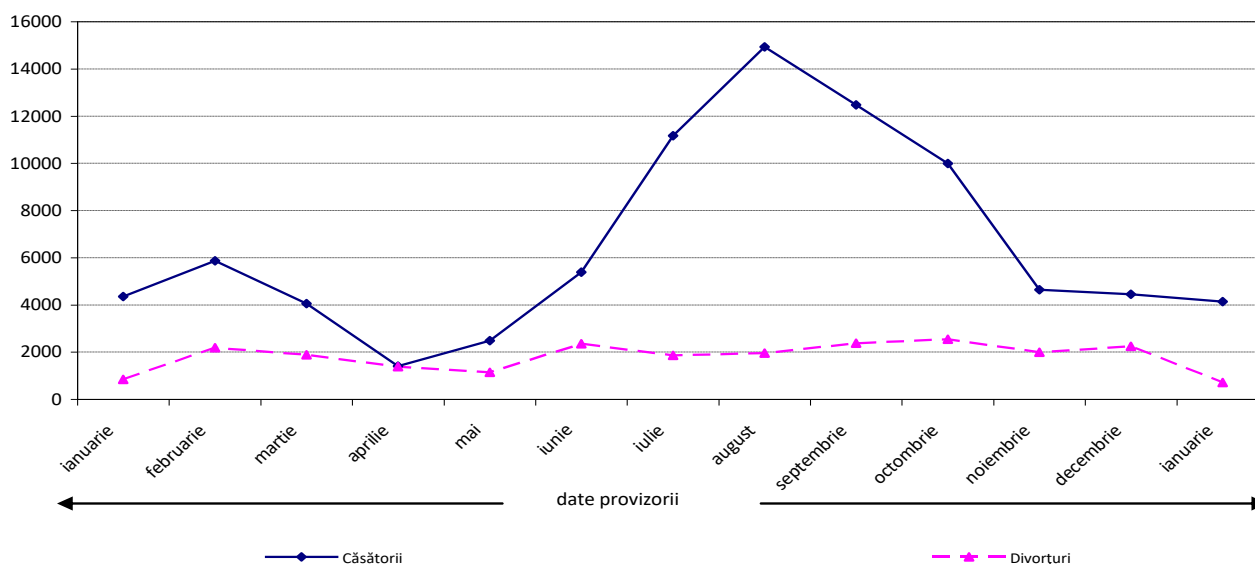
Sporul natural s-a menținut negativ (-14538) în luna ianuarie 2021, numărul persoanelor decedate fiind dublu decât cel al născuților-vii.

Nupțialitate și divorțialitate¹

În luna ianuarie 2021, la oficiile de stare civilă s-au înregistrat 4139 **căsătorii**, cu 314 mai puține decât în luna decembrie 2020.

Numărul divorțurilor pronunțate prin hotărâri judecătorești definitive și conform Legii nr.202/2010 a fost de 713 în luna ianuarie 2021, cu 1532 mai puține decât în luna decembrie 2020.

Fig. 3 Evoluția numărului de căsătorii și divorțuri, în perioada ianuarie 2020 – ianuarie 2021



[Datele graficului în format .xls](#)

Luna ianuarie 2021 față de luna ianuarie 2020

Natalitate, mortalitate și spor natural¹

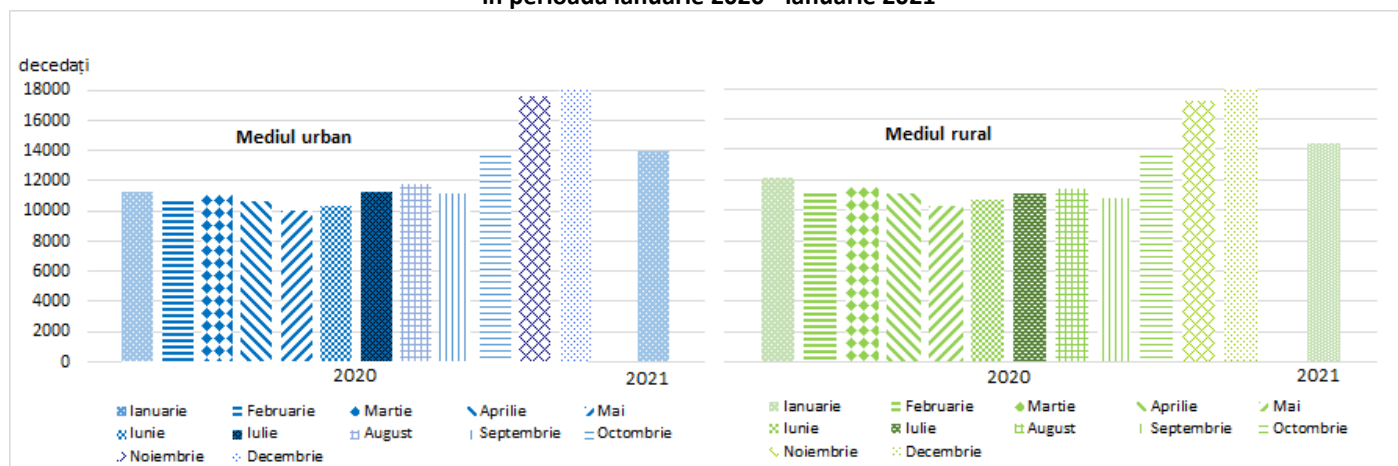
Numărul **născuților-vii** înregistrat în luna ianuarie 2021 a fost mai mic cu 2119 comparativ cu aceeași lună din 2020.

Numărul persoanelor care au **decedat** în luna ianuarie 2021 a fost cu 5038 mai mare față de luna ianuarie 2020.

Sporul natural negativ a crescut aproape de 2 ori în luna ianuarie 2021 față de cel din luna ianuarie 2020 (-14538 persoane în luna ianuarie 2021, față de -7381 persoane în luna ianuarie 2020).

Numărul **copiilor cu vârsta sub un an care au decedat** a fost cu 5 mai mic în luna ianuarie 2021, decât cel înregistrat în luna ianuarie 2020.

Fig. 4 Evoluția numărului de decedați pe medii de rezidență, în perioada ianuarie 2020 - ianuarie 2021



[Datele graficului în format .xls](#)

În luna ianuarie 2021, în mediul urban s-a înregistrat decesul a 13970 persoane (7544 bărbați și 6426 femei), iar în mediul rural decesul a 14420 persoane (7674 bărbați și 6746 femei). Față de aceeași lună din anul 2020, numărul persoanelor care au decedat a crescut cu 2730 persoane (1676 bărbați și 1054 femei) în mediul urban și cu 2308 persoane (1219 bărbați și 1089 femei) în mediul rural.

Nupțialitate și divorțialitate²

Numărul **căsătoriilor** a fost, în luna ianuarie 2021, cu 217 mai mic decât cel înregistrat în aceeași lună din anul precedent.

Prin hotărâri judecătorești definitive și conform Legii nr. 202/2010 în luna ianuarie 2021 s-au pronunțat cu 123 **divorțuri** mai puține decât în luna ianuarie 2020.

Efectele crizei sanitare asupra fenomenelor demografice sunt vizibile, în special în cazul deceselor, care din luna iunie 2020, au înregistrat un trend crescător față de lunile corespunzătoare din anul precedent și în cazul căsătoriilor care, începând cu luna martie 2020, au înregistrat scăderi ale numărului de evenimente față de lunile corespunzătoare din anul precedent. În perioada ianuarie 2020 - ianuarie 2021, numărul nașterilor a fost în scădere în fiecare lună față de luna corespunzătoare din anul precedent, cu excepția lunii decembrie 2020 când numărul nașcuților-vii a depășit ușor numărul nașcuților-vii din luna decembrie 2019.

Pentru o caracterizare completă a fenomenelor demografice înregistrate în perioada martie 2020 - ianuarie 2021, în contextul pandemiei COVID19, trebuie avut în vedere faptul că prevederile ordonanțelor militare au introdus anumite limitări în posibilitatea de desfășurare a unor evenimente cu mai mult de 3 persoane, au limitat deplasările în afara locuinței și în afara localității, au suspendat activitățile în spații închise, au determinat Uniunea Notarilor Publici să amâne termenele pentru dosarele de divorț aflate pe rol după sistarea stării de urgență. De asemenea, prevederile Hotărârilor de Guvern pentru perioada stării de alertă au impus anumite limitări în ceea ce privește numărul persoanelor care se pot întâlni în locurile publice, precum și prevederi privind organizarea de evenimente la un număr foarte mic de participanți, iar în ultima perioadă s-au impus măsuri de carantinare a unor localități și s-au suspendat, din nou, unele activități în spații închise. Datele trebuie interpretate în corelare cu informațiile din surse administrative, în special cele publicate de Ministerul Sănătății, prin Institutul Național de Sănătate Publică.

Informații suplimentare:

Sporul natural reprezintă diferența dintre numărul nașcuților-vii și numărul persoanelor decedate, în perioada de referință.

Datele pentru lunile anului 2021 sunt provizorii, fenomenele fiind prezentate după data înregistrării acestora și nu după data producerii evenimentelor demografice; din acest motiv datele aferente anului 2021 vor suporta modificări prin includerea fenomenelor înregistrate tardiv (după luna de referință) și excluderea celor înregistrate în luna de referință, dar care s-au produs în luna precedentă sau anterior acesteia și prin redistribuirea fenomenelor pe luni după data producerii. Pentru interpretarea corectă a indicatorilor, vă rugăm să consultați [Precizările Metodologice](#) atașate comunicatului pe homepage. Următorul comunicat de presă referitor la „Mișcarea naturală a populației în luna februarie 2021” va apărea la data de 12 aprilie 2021.

Arhiva comunicatelor de presă: <https://insse.ro/cms/content/arhiva-comunicatelor>

Direcția de Comunicare: e-mail: birou presa@insse.ro, Tel: +4021 3181869