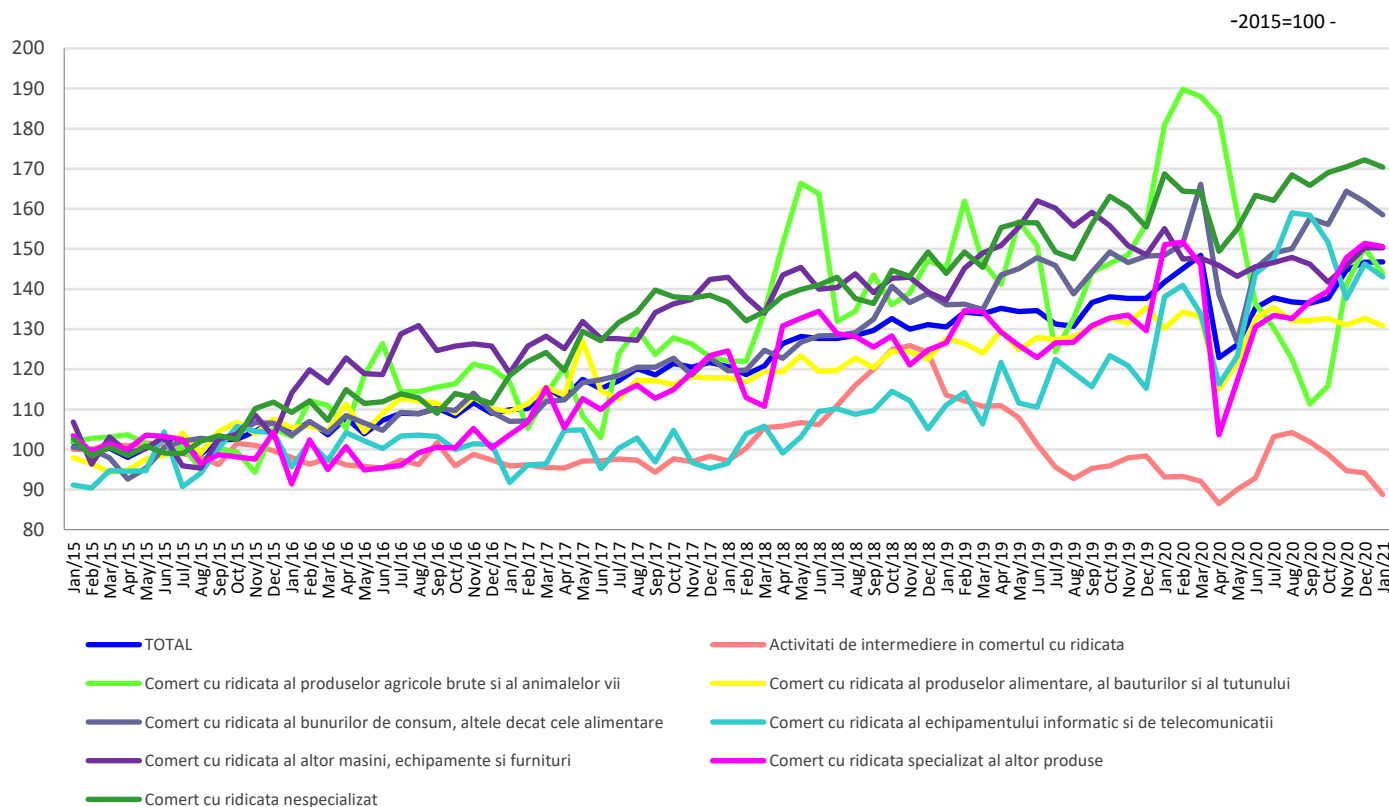


Domeniul: Comerț – servicii

Cifra de afaceri din comerțul cu ridicata în luna ianuarie 2021

- În luna ianuarie 2021, **cifra de afaceri din comerțul cu ridicata (cu excepția comerțului cu autovehicule și motocicletele)**, în termeni nominali, a scăzut față de luna precedentă ca serie brută cu **18,7%**, iar ca serie ajustată în funcție de numărul de zile lucrătoare și de sezonitate a crescut cu **0,1%**.
- Față de luna corespunzătoare a anului precedent, **cifra de afaceri din comerțul cu ridicata (cu excepția comerțului cu autovehicule și motocicletele)**, în termeni nominali, a crescut atât ca serie brută cu **5,4%** cât și ca serie ajustată în funcție de numărul de zile lucrătoare și de sezonitate cu **3,6%**.

**Evoluția lunară a cifrei de afaceri din comerțul cu ridicata, conform CAEN Rev. 2
 (serie ajustată în funcție de număr zile lucrătoare și de sezonitate)
 - ianuarie 2015 - ianuarie 2021 -**



[Datele graficului în format xls \(I.2020-I.2021\)](#)

Indicii cifrei de afaceri din comerțul cu ridicata

		IANUARIE 2021 în % față de :	
		DECEMBRIE 2020	IANUARIE 2020
G46 TOTAL	B	81,3	105,4
	S	100,1	103,6
G461 Activități de intermediere în comerțul cu ridicata	B	80,4	89,2
	S	94,2	95,3
G462 Comerț cu ridicata al produselor agricole brute și al animalelor vii	B	74,4	94,4
	S	95,7	79,6
G463 Comerț cu ridicata al produselor alimentare, al băuturilor și al tutunului	B	84,3	111,1
	S	98,6	100,5
G464 Comerț cu ridicata al bunurilor de consum, altele decât cele alimentare	B	82,8	109,3
	S	97,9	106,8
G465 Comerț cu ridicata al echipamentului informatic și de telecomunicații	B	71,0	112,4
	S	97,7	103,5
G467 Comerț cu ridicata al altor mașini, echipamente și furnituri	B	73,7	109,5
	S	100,0	96,9
G468 Comerț cu ridicata specializat al altor produse	B	86,2	99,9
	S	99,5	99,7
G469 Comerț cu ridicata nespecializat	B	79,8	109,2
	S	98,9	101,0

Notă: B= serie brută; S= serie ajustată în funcție de numărul de zile lucrătoare și de sezonality

[Datele tabelului în format xls](#)

Ianuarie 2021 comparativ cu decembrie 2020

Cifra de afaceri din comerțul cu ridicata (cu excepția comerțului cu autovehicule și motociclete), serie brută, în luna ianuarie 2021 comparativ cu luna precedentă, în termeni nominali, a scăzut pe ansamblu cu 18,7% ca urmare a scăderii cifrei de afaceri din: comerțul cu ridicata al echipamentului informatic și de telecomunicații (-29,0%), comerțul cu ridicata al altor mașini, echipamente și furnituri (-26,3%), comerțul cu ridicata al produselor agricole brute și al animalelor vii (-25,6%), comerțul cu ridicata nespecializat (-20,2%), activitățile de intermediere în comerțul cu ridicata (-19,6%), comerțul cu ridicata al bunurilor de consum, altele decât cele alimentare (-17,2%), comerțul cu ridicata al produselor alimentare, al băuturilor și al tutunului (-15,7%) și comerțul cu ridicata specializat al altor produse (-13,8%).

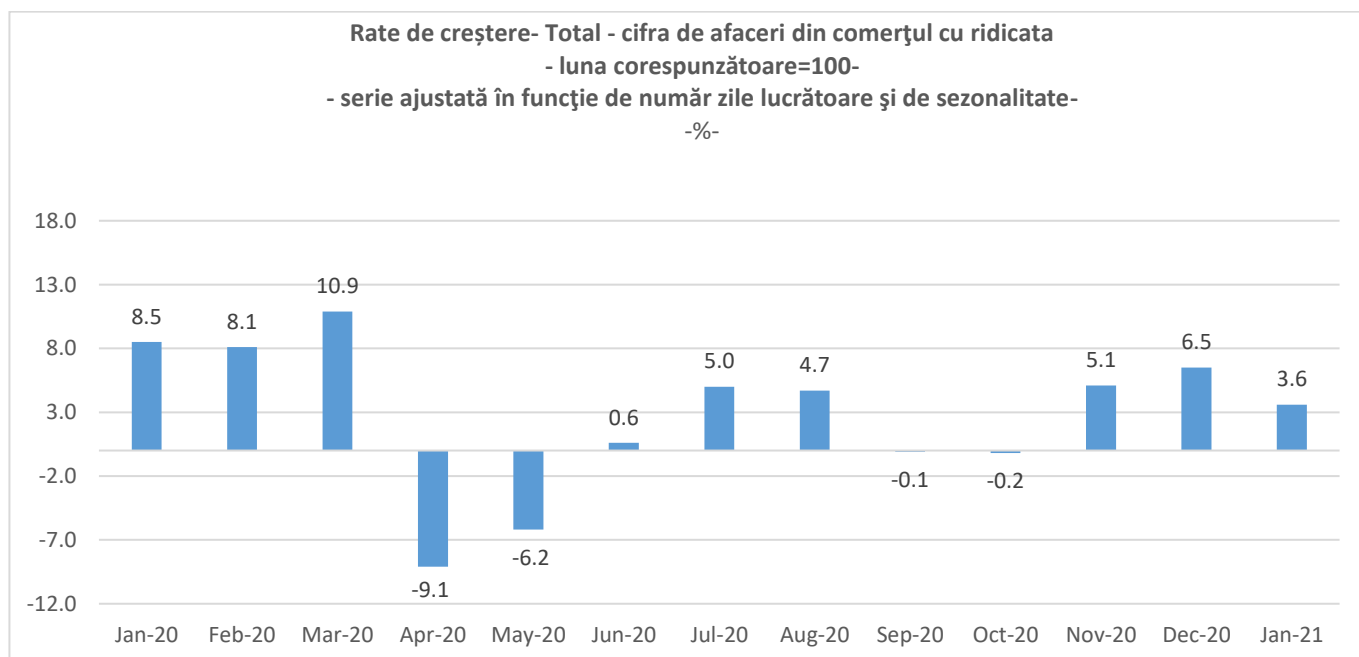
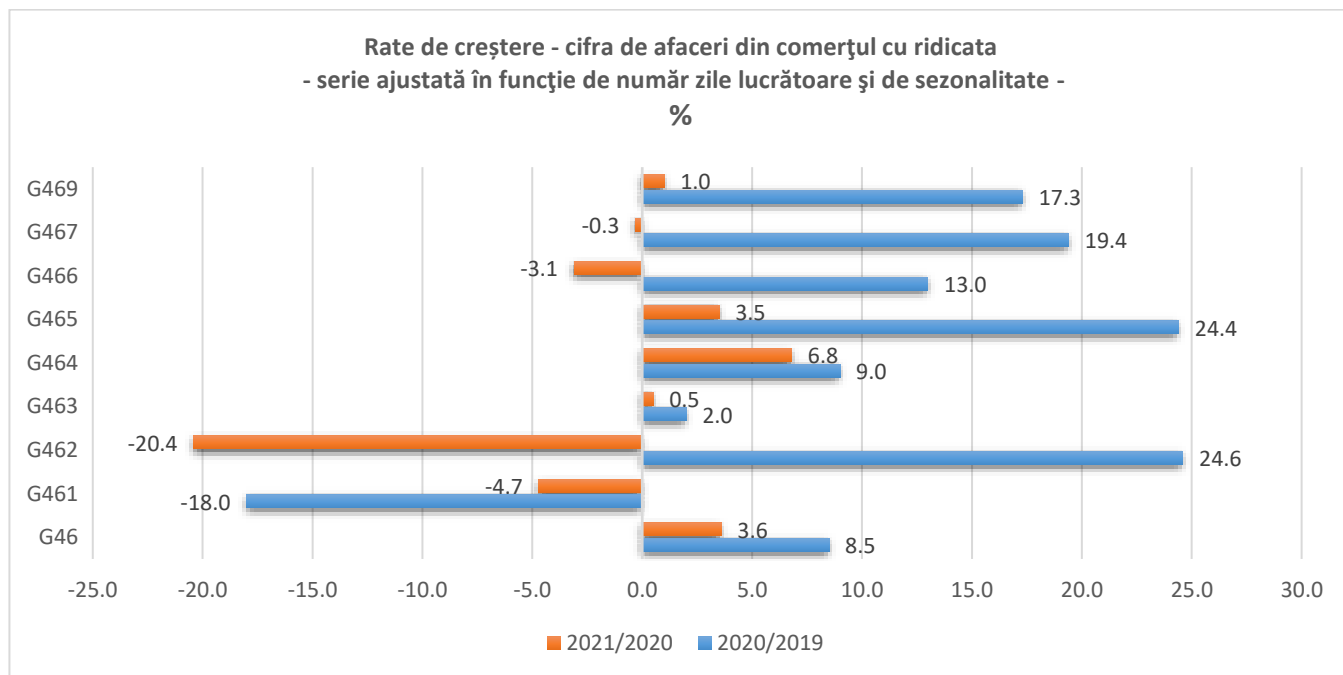
Cifra de afaceri din comerțul cu ridicata (cu excepția comerțului cu autovehicule și motociclete), serie ajustată în funcție de numărul de zile lucrătoare și de sezonality, în luna ianuarie 2021, comparativ cu luna precedentă, în termeni nominali, a crescut, pe ansamblu, cu 0,1%.

Ianuarie 2021 comparativ cu ianuarie 2020

Cifra de afaceri din comerțul cu ridicata (cu excepția comerțului cu autovehicule și motociclete), serie brută, în luna ianuarie 2021 comparativ cu luna ianuarie 2020, în termeni nominali, a crescut pe ansamblu cu 5,4% datorită creșterii cifrei de afaceri din: comerțul cu ridicata al echipamentului informatic și de telecomunicații (+12,4%), comerțul cu ridicata al produselor alimentare, al băuturilor și al tutunului (+11,1%), comerțul cu ridicata al altor mașini, echipamente și furnituri (+9,5%), comerțul cu ridicata al bunurilor de consum, altele decât cele alimentare (+9,3%) și comerțul cu ridicata nespecializat (+9,2%).

Scăderi au înregistrat activitățile de intermediere în comerțul cu ridicata (-10,8%), comerțul cu ridicata al produselor agricole brute și al animalelor vii (-5,6%) și comerțul cu ridicata specializat al altor produse (-0,1%).

Cifra de afaceri din comerțul cu ridicata (cu excepția comerțului cu autovehicule și motocicletele), serie ajustată în funcție de numărul de zile lucrătoare și de sezonality, în luna ianuarie 2021, comparativ cu luna ianuarie 2020 în termeni nominali a crescut pe ansamblu cu 3,6%.



Informații suplimentare:

- ✓ Cifra de afaceri reprezintă veniturile totale înregistrate de către întreprindere în perioada de referință, provenite atât din activitatea principală, cât și din activitățile secundare exercitate de aceasta. Cifra de afaceri nu include TVA și veniturile din vânzarea sau transferul de mijloace fixe.
- ✓ Indicii valorici ai cifrei de afaceri sunt indici de tip Laspeyres. Primii indici obținuți sunt la nivel de grupă CAEN Rev.2 apoi prin agregări succesive se obțin indici la nivel de total. Ponderile utilizate la agregare sunt calculate pe baza cifrei de afaceri conform rezultatelor Anchetei Structurale în Întreprinderi din anul de referință (2015).

Pentru interpretarea corectă a indicatorilor, vă rugăm să consultați [Precizările Metodologice atașate comunicatului pe homepage](#).

Informații suplimentare se pot obține din baza de date TEMPO on line a INS (datele pentru luna ianuarie 2021 vor fi disponibile în 18 martie 2021) și din publicația statistică Buletin Statistic Lunar (termen de apariție 29 martie 2021).

Următorul comunicat de presă va apărea vineri, 16 aprilie 2021.

Arhiva comunicatelor de presă: <http://www.insse.ro/cms/ro/comunicate-de-presa-view>

Direcția de Comunicare

e-mail: biroupresa@insse.ro

Tel: +4021 3181869