

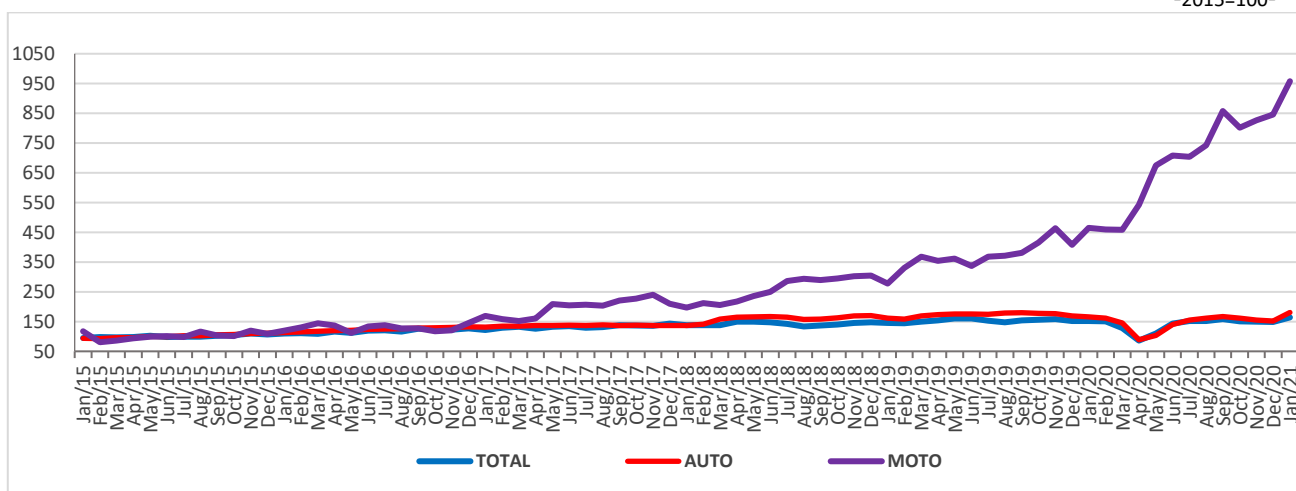
Domeniul: Comerț – servicii

Cifra de afaceri din comerțul cu autovehicule și serviciile de piață prestate populației în luna ianuarie 2021

- În luna ianuarie 2021, **volumul cifrei de afaceri din comerțul cu autovehicule și motociclete** a scăzut față de luna precedentă ca serie brută cu **16,4%**, iar ca serie ajustată în funcție de numărul de zile lucrătoare și de sezonalitate a crescut cu **10,3%**.
- Volumul cifrei de afaceri din serviciile de piață prestate populației** a crescut față de luna precedentă atât ca serie brută cu **22,7%**, cât și ca serie ajustată în funcție de numărul de zile lucrătoare și de sezonalitate cu **26,8%**.
- Față de luna corespunzătoare a anului precedent, **volumul cifrei de afaceri din comerțul cu autovehicule și motociclete** a crescut atât ca serie brută cu **6,8%**, cât și ca serie ajustată în funcție de numărul de zile lucrătoare și de sezonalitate cu **7,9%**.
- Volumul cifrei de afaceri din serviciile de piață prestate populației**, față de luna corespunzătoare a anului precedent, a scăzut, atât ca serie brută cu **35,7%**, cât și ca serie ajustată în funcție de numărul de zile lucrătoare și de sezonalitate cu **38,8%**.

Evoluția lunară a cifrei de afaceri din comerțul cu ridicata și cu amănuntul, întreținerea și repararea autovehiculelor și a motocicletelor
(serie ajustată în funcție de numărul de zile lucrătoare și de sezonalitate)
- ianuarie 2015 – ianuarie 2021 -

-2015=100-

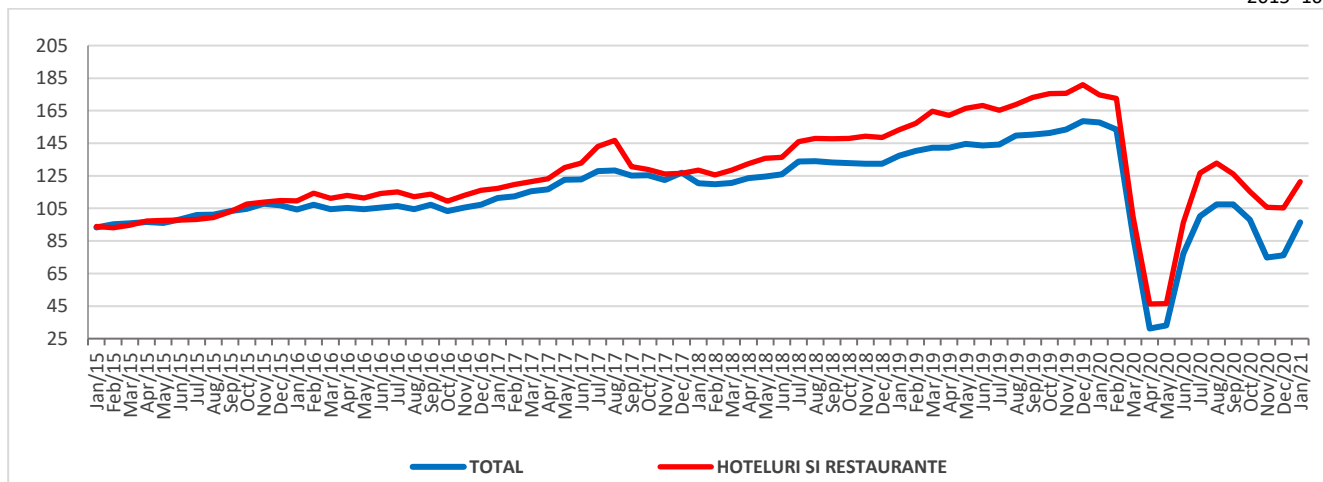


AUTO = Comerț cu autovehicule; MOTO= Comerț cu motociclete, piese și accesorii aferente, întreținerea și repararea motocicletelor

[Datele graficului în format xls \(I.2020-I.2021\)](#)

**Evoluția lunară a cifrei de afaceri din serviciile de piață prestate populației
(serie ajustată în funcție de numărul de zile lucrătoare și de sezonality)
- ianuarie 2015 – ianuarie 2021 –**

-2015=100-



[Datele graficului în format xls \(I.2020-I.2021\)](#)

**Indicii volumului cifrei de afaceri din comerțul cu autovehicule și motociclete
și servicii de piață prestate populației**

		IANUARIE 2021 în % față de :	
		DECEMBRIE 2020	IANUARIE 2020
Total comerț cu ridicata și cu amănuntul, întreținerea și repararea autovehiculelor și a motocicletelor	B	83,6	106,8
	S	110,3	107,9
Comerț cu autovehicule	B	79,4	110,9
	S	119,3	108,8
Întreținerea și repararea autovehiculelor	B	82,1	90,6
	S	91,5	94,5
Comerțul cu piese și accesorii pentru autovehicule	B	91,8	103,6
	S	102,8	103,4
Comerț cu motociclete, piese și accesorii aferente; întreținerea și repararea motocicletelor	B	105,5	192,6
	S	113,2	206,0
Servicii de piață prestate populației – total	B	122,7	64,3
	S	126,8	61,2
din care:			
Hoteluri și restaurante	B	116,0	69,8
	S	115,5	69,5
Jocuri de noroc și alte activități recreative	B	182,0	59,5
	S	219,4	59,2
Activități ale agențiilor turistice și a tur-operatorilor; alte servicii de rezervare și asistență turistică	B	108,0	40,1
	S	95,5	35,7
Coafură și alte activități de înfrumusețare	B	69,1	93,4
	S	83,7	99,9
Spălarea, curățarea (uscată) articolelor textile și a produselor din blană	B	86,4	82,1
	S	95,1	82,4

Notă: B= serie brută; S= serie ajustată în funcție de numărul de zile lucrătoare și de sezonality

[Datele tabelului în format xls](#)

Ianuarie 2021 comparativ cu decembrie 2020

Volumul total al **cifrei de afaceri din comerțul cu ridicata și cu amănuntul, întreținerea și repararea autovehiculelor și a motocicletelor, serie brută**, în luna ianuarie 2021, comparativ cu luna precedentă, a înregistrat o scădere cu 16,4%, ca urmare a scăderilor înregistrate la comerțul cu autovehicule (-20,6%), activitățile de întreținere și reparare a autovehiculelor (-17,9%) și la comerțul cu piese și accesorii pentru autovehicule (-8,2%). Comerțul cu motociclete, piese și accesorii aferente; întreținerea și repararea motocicletelor a crescut cu 5,5%.

Volumul total al **cifrei de afaceri din comerțul cu ridicata și cu amănuntul, întreținerea și repararea autovehiculelor și a motocicletelor, serie ajustată în funcție de numărul de zile lucrătoare și de sezonality**, în luna ianuarie 2021, comparativ cu luna precedentă, a înregistrat o creștere cu 10,3%.

În ceea ce privește **serviciile de piață prestate populației, serie brută**, în luna ianuarie 2021, față de luna precedentă, volumul cifrei de afaceri a înregistrat o creștere cu 22,7%, datorită creșterilor înregistrate la activitățile de jocuri de noroc și alte activități recreative (+82,0%), activitățile hotelurilor și restaurantelor (+16,0%) și la activitățile agențiilor turistice și tur-operatorilor (+8,0%). Scăderi au înregistrat serviciile de coafură și alte activități de înfrumusețare (-30,9%) și activitățile de spălare și curățare (uscată) a articolelor textile și a produselor din blană (-13,6%).

Volumul cifrei de afaceri din **serviciile de piață prestate populației, serie ajustată în funcție de numărul de zile lucrătoare și de sezonality**, în luna ianuarie 2021, față de luna precedentă, a înregistrat o creștere cu 26,8%.

Ianuarie 2021 comparativ cu ianuarie 2020

Volumul total al **cifrei de afaceri din comerțul cu ridicata și cu amănuntul, întreținerea și repararea autovehiculelor și a motocicletelor, serie brută**, în luna ianuarie 2021, comparativ cu luna ianuarie 2020, a înregistrat o creștere cu 6,8%, datorită creșterilor înregistrate la comerțul cu motociclete, piese și accesorii aferente; întreținerea și repararea motocicletelor (+92,6%), comerțul cu autovehicule (+10,9%) și la comerțul cu piese și accesorii pentru autovehicule (+3,6%). Activitățile de întreținere și reparare a autovehiculelor au scăzut cu 9,4%.

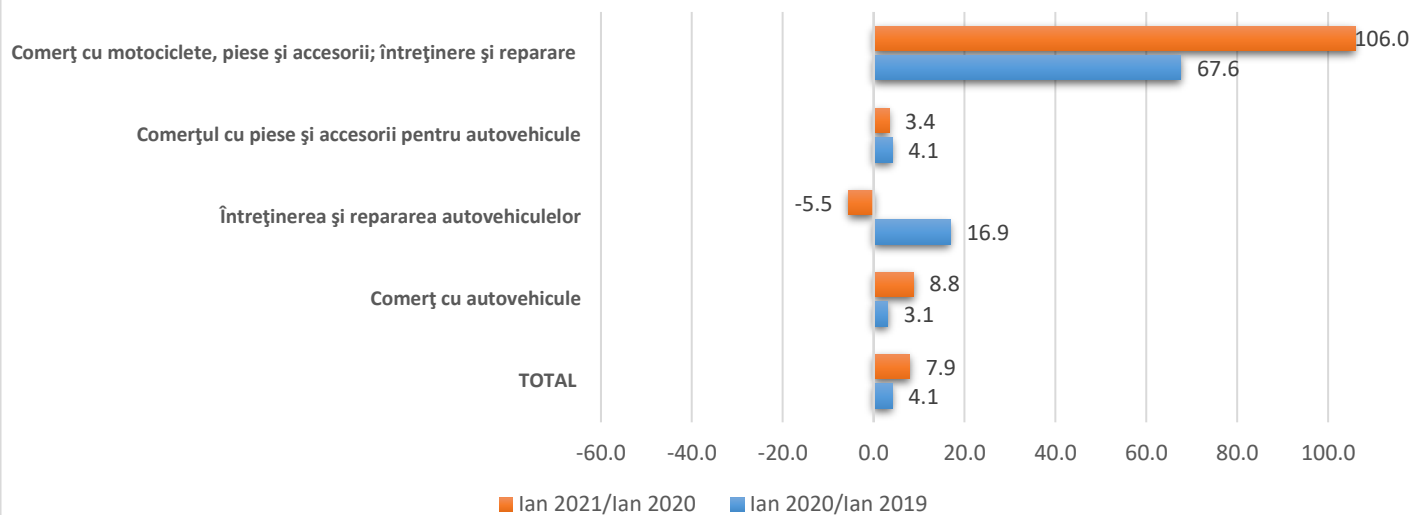
Volumul total al **cifrei de afaceri din comerțul cu ridicata și cu amănuntul, întreținerea și repararea autovehiculelor și a motocicletelor, serie ajustată în funcție de numărul de zile lucrătoare și de sezonality**, în luna ianuarie 2021, a înregistrat o creștere cu 7,9% față de luna ianuarie 2020.

Activitatea de **servicii de piață prestate populației, serie brută**, în luna ianuarie 2021, a înregistrat o cifră de afaceri cu 35,7% mai mică comparativ cu luna ianuarie 2020, ca urmare a scăderilor înregistrate la activitățile agențiilor turistice și tur-operatorilor (-59,9%), activitățile de jocuri de noroc și alte activități recreative (-40,5%), activitățile hotelurilor și restaurantelor (-30,2%), activitățile de spălare și curățare (uscată) a articolelor textile și a produselor din blană (-17,9%) și la serviciile de coafură și alte activități de înfrumusețare (-6,6%).

Activitatea de **servicii de piață prestate populației, serie ajustată în funcție de numărul de zile lucrătoare și de sezonality**, în luna ianuarie 2021 a scăzut cu 38,8%, comparativ cu luna ianuarie 2020.

**Rate de creștere cifra de afaceri din comerțul cu autovehicule și motociclete
- serie ajustată în funcție de număr zile lucrătoare și de sezonitate-**

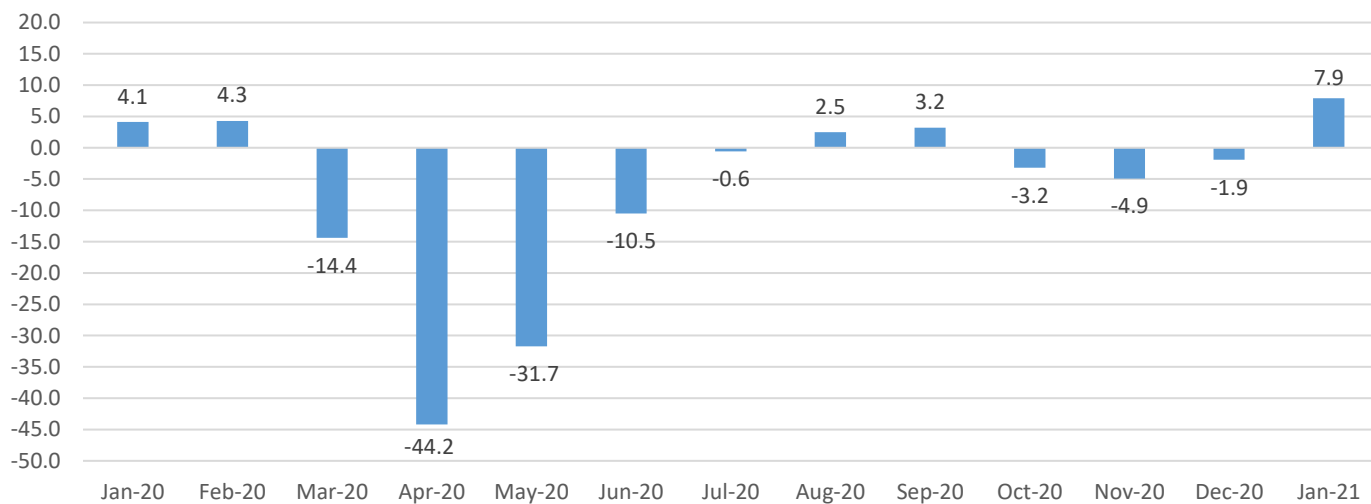
%



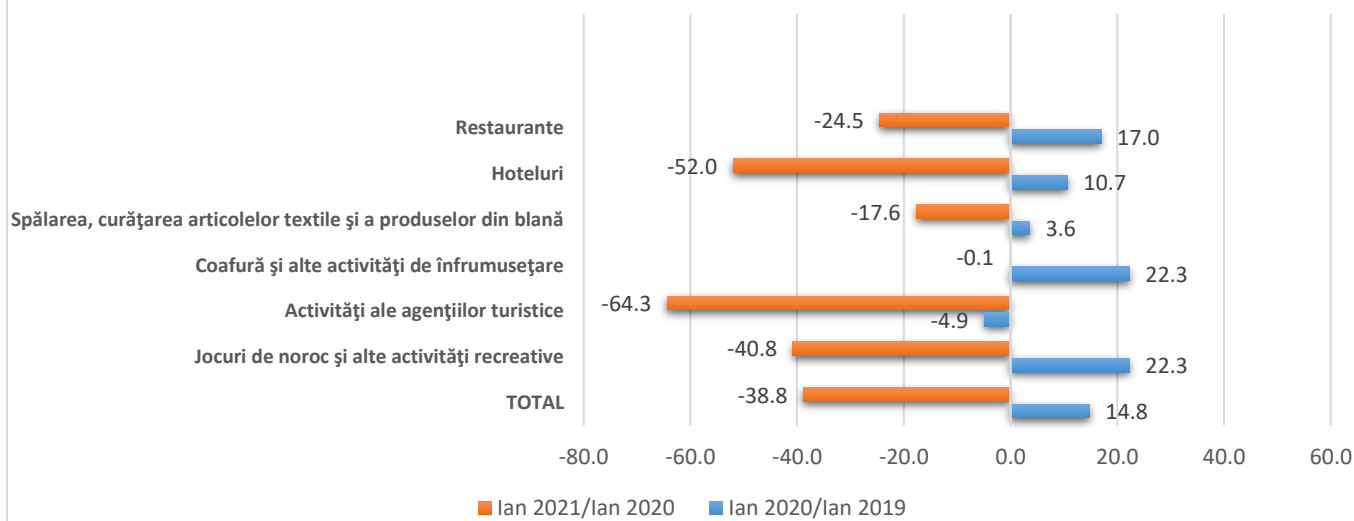
**Rate de creștere- Total - cifra de afaceri din comerțul cu autovehicule și motociclete
- luna corespunzătoare=100-**

- serie ajustată în funcție de număr zile lucrătoare și de sezonitate-

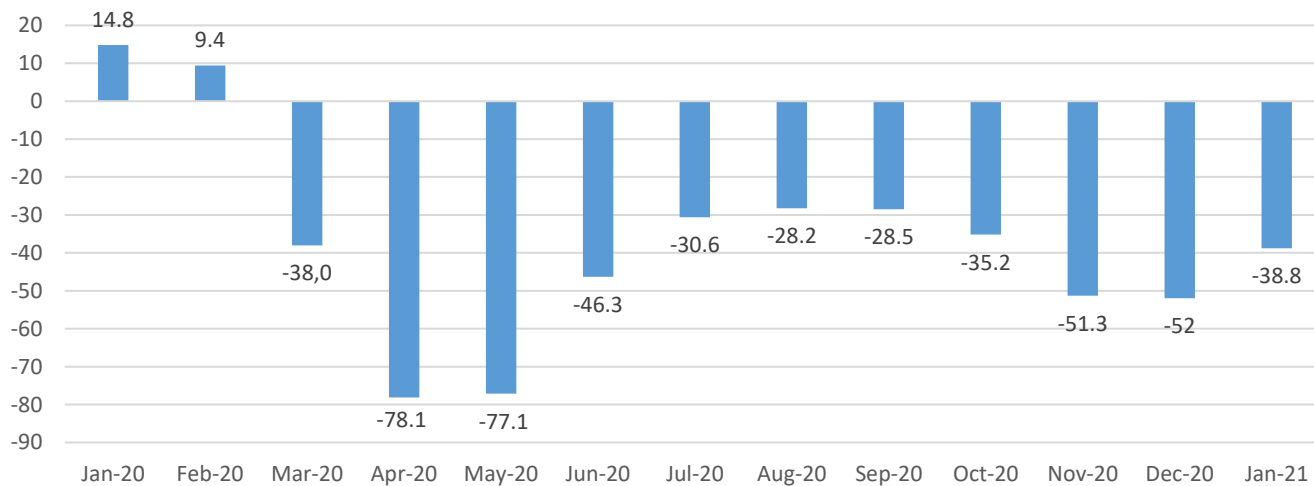
-%-



Rate de creștere cifra de afaceri din servicii de piață prestate populației
- serie ajustată în funcție de număr zile lucrătoare și de sezonitate-
%



Rate de creștere- Total - Rate de creștere cifra de afaceri din servicii de piață prestate populației
- luna corespunzătoare=100-
- serie ajustată în funcție de număr zile lucrătoare și de sezonitate-
-%-



Informații suplimentare:

- ✓ Cifra de afaceri reprezintă veniturile totale înregistrate de către întreprindere în perioada de referință, provenite atât din activitatea principală, cât și din activitățile secundare exercitate de aceasta. Cifra de afaceri nu include TVA și veniturile din vânzarea sau transferul de mijloace fixe.
- ✓ Indicii de volum ai cifrei de afaceri din comerțul cu autovehicule și motociclete și serviciile de piață prestate populației sunt indici de tip Laspeyres și sunt calculați în condiții metodologice și de prețuri comparabile. Pentru exprimarea valorilor din perioada curentă în prețurile perioadei de referință se utilizează indici de prețuri deflatori (indicele prețurilor de consum). Primii indici obținuți sunt la nivel de clasă/grupă CAEN Rev.2 apoi prin agregări succesive se obțin indici la niveluri agregate. Ponderile utilizate la agregare sunt calculate pe baza cifrei de afaceri conform rezultatelor Anchetei Structurale în întreprinderi din anul de referință (2015).

Pentru interpretarea corectă a indicatorilor, vă rugăm să consultați [Precizările Metodologice](#) atașate comunicatului pe homepage.

Informații suplimentare se pot obține din baza de date TEMPO on line a INS (datele pentru luna ianuarie 2021 vor fi disponibile în 18 martie 2021) și din publicația statistică Buletin Statistic Lunar (termen de apariție 29 martie 2021).

Următorul comunicat de presă va apărea joi, 15 aprilie 2021.

Arhiva comunicatelor de presă: <http://www.insse.ro/cms/ro/comunicate-de-presa-view>

Direcția de Comunicare

e-mail: biroupresa@insse.ro

Tel: +4021 3181869