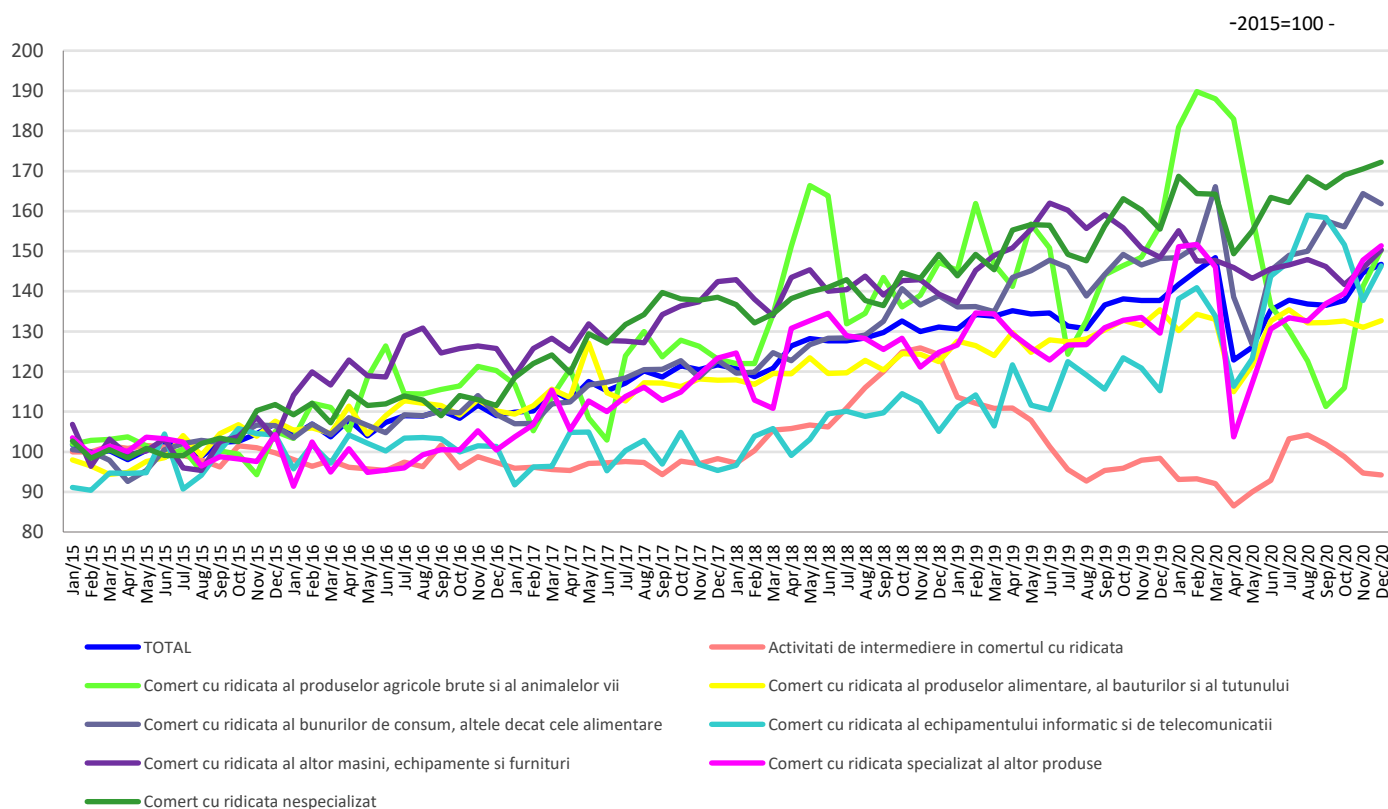


Domeniul: Comerț – servicii

Cifra de afaceri din comerțul cu ridicata în luna decembrie și anul 2020

- În luna decembrie 2020, **cifra de afaceri din comerțul cu ridicata (cu excepția comerțului cu autovehicule și motociclete)** în termeni nominali a crescut față de luna precedentă atât ca serie brută cu **0,3%**, cât și ca serie ajustată în funcție de numărul de zile lucrătoare și de sezonality cu **1,4%**.
- Față de luna corespunzătoare a anului precedent, **cifra de afaceri din comerțul cu ridicata (cu excepția comerțului cu autovehicule și motociclete)** în termeni nominali a crescut atât ca serie brută cu **8,8%**, cât și ca serie ajustată în funcție de numărul de zile lucrătoare și de sezonality cu **6,5%**.
- În anul 2020, **cifra de afaceri din comerțul cu ridicata (cu excepția comerțului cu autovehicule și motociclete)** în termeni nominali a crescut față de anul 2019 ca serie brută cu **3,3%**.

Evoluția lunară a cifrei de afaceri din comerțul cu ridicata, conform CAEN Rev. 2
(serie ajustată în funcție de număr zile lucrătoare și de sezonality)
 - ianuarie 2015 - decembrie 2020 -



[Datele graficului în format xls \(XII.2019-XII.2020\)](#)

Indicii cifrei de afaceri din comerțul cu ridicata

		DECEMBRIE 2020 în % față de :		Anul 2020/ Anul 2019 -%-
		NOIEMBRIE 2020	DECEMBRIE 2019	
G46 TOTAL	B	100,3	108,8	103,3
	S	101,4	106,5	-
G461 Activități de intermediere în comerțul cu ridicata	B	97,8	90,9	96,1
	S	99,4	95,7	-
G462 Comerț cu ridicata al produselor agricole brute și al animalelor vii	B	118,8	109,4	98,0
	S	106,4	96,2	-
G463 Comerț cu ridicata al produselor alimentare, al băuturilor și al tutunului	B	108,8	98,6	100,6
	S	101,2	98,0	-
G464 Comerț cu ridicata al bunurilor de consum, altele decât cele alimentare	B	97,7	112,0	105,8
	S	98,4	109,2	-
G465 Comerț cu ridicata al echipamentului informatic și de telecomunicații	B	101,8	129,5	120,5
	S	106,2	127,0	-
G467 Comerț cu ridicata al altor mașini, echipamente și furnituri	B	107,3	105,1	96,5
	S	103,1	101,2	-
G468 Comerț cu ridicata specializat al altor produse	B	86,0	117,5	104,8
	S	102,5	116,8	-
G469 Comerț cu ridicata nespecializat	B	96,8	114,5	106,8
	S	101,0	110,7	-

Notă: B= serie brută; S= serie ajustată în funcție de numărul de zile lucrătoare și de sezonalityte

[Datele tabelului în format xls](#)

Decembrie 2020 comparativ cu noiembrie 2020

Cifra de afaceri din comerțul cu ridicata (cu excepția comerțului cu autovehicule și motociclete), serie brută, în luna decembrie 2020, comparativ cu luna precedentă, în termeni nominali, a crescut pe ansamblu cu 0,3%, datorită creșterii cifrei de afaceri din: comerțul cu ridicata al produselor agricole brute și al animalelor vii (+18,8%), comerțul cu ridicata al produselor alimentare, al băuturilor și al tutunului (+8,8%), comerțul cu ridicata al altor mașini, echipamente și furnituri (+7,3%) și comerțul cu ridicata al echipamentului informatic și de telecomunicații (+1,8%). Scăderi au înregistrat comerțul cu ridicata specializat al altor produse (-14,0%), comerțul cu ridicata nespecializat (-3,2%), comerțul cu ridicata al bunurilor de consum, altele decât cele alimentare (-2,3%) și activitățile de intermediere în comerțul cu ridicata (-2,2%).

Cifra de afaceri din comerțul cu ridicata (cu excepția comerțului cu autovehicule și motociclete), serie ajustată în funcție de numărul de zile lucrătoare și de sezonalityte, în luna decembrie 2020, comparativ cu luna precedentă, în termeni nominali, a crescut pe ansamblu cu 1,4%.

Decembrie 2020 comparativ cu decembrie 2019

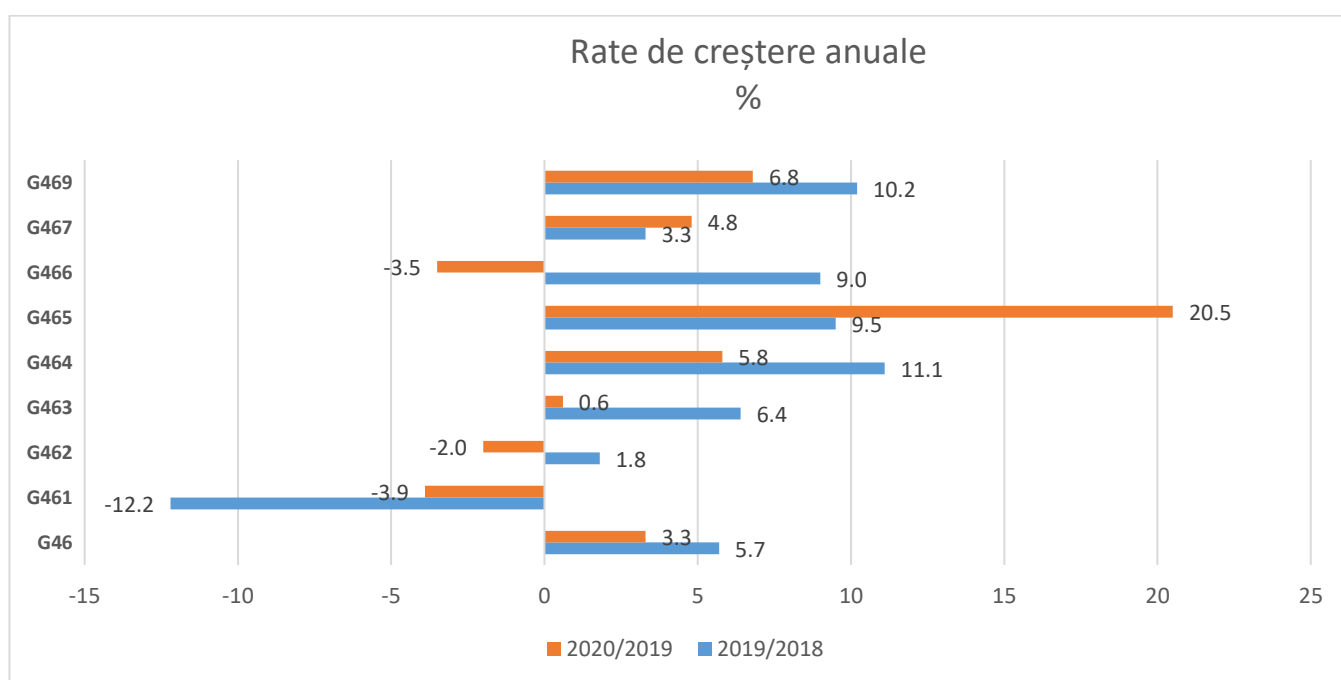
Cifra de afaceri din comerțul cu ridicata (cu excepția comerțului cu autovehicule și motociclete), serie brută, în luna decembrie 2020, comparativ cu luna decembrie 2019, în termeni nominali, a crescut pe ansamblu cu 8,8%, datorită creșterii cifrei de afaceri din: comerțul cu ridicata al echipamentului informatic și de telecomunicații (+29,5%), comerțul cu ridicata specializat al altor produse (+17,5%), comerțul cu ridicata nespecializat (+14,5%), comerțul cu ridicata al bunurilor de consum, altele decât cele alimentare (+12,0%), comerțul cu ridicata al produselor agricole brute și al animalelor vii (+9,4%) și comerțul cu ridicata al altor mașini, echipamente și furnituri

(+5,1%). Scăderi au înregistrat activitățile de intermediere în comerțul cu ridicata (-9,1%) și comerțul cu ridicata al produselor alimentare, al băuturilor și al tutunului (-1,4%).

Cifra de afaceri din comerțul cu ridicata (cu excepția comerțului cu autovehicule și motocicletele), serie ajustată în funcție de numărul de zile lucrătoare și de sezonality, în luna decembrie 2020, comparativ cu luna decembrie 2019, în termeni nominali, a crescut pe ansamblu cu 6,5%.

Anul 2020 comparativ cu anul 2019

Cifra de afaceri din comerțul cu ridicata (cu excepția comerțului cu autovehicule și motocicletele), serie brută, în anul 2020, comparativ cu anul 2019, în termeni nominali, a înregistrat o creștere pe ansamblu cu 3,3%, datorită creșterii comerțului cu ridicata al echipamentului informatic și de telecomunicații (+20,5%), comerțului cu ridicata nespecializat (+6,8%), comerțului cu ridicata al bunurilor de consum, altele decât cele alimentare (+5,8%), comerțului cu ridicata specializat al altor produse (+4,8%) și comerțului cu ridicata al produselor alimentare, al băuturilor și al tutunului (+0,6%). Scăderi au înregistrat activitățile de intermediere în comerțul cu ridicata (-3,9%), comerțul cu ridicata al altor mașini, echipamente și furnituri (-3,5%) și comerțul cu ridicata al produselor agricole brute și al animalelor vii (-2,0%).



Informații suplimentare:

- ✓ Cifra de afaceri reprezintă veniturile totale înregistrate de către întreprindere în perioada de referință, provenite atât din activitatea principală, cât și din activitățile secundare exercitate de aceasta. Cifra de afaceri nu include TVA și veniturile din vânzarea sau transferul de mijloace fixe.
- ✓ Indicii valorici ai cifrei de afaceri sunt indici de tip Laspeyres. Primii indici obținuți sunt la nivel de grupă CAEN Rev.2 apoi prin agregări succesive se obțin indici la nivel de total. Ponderile utilizate la agregare sunt calculate pe baza cifrei de afaceri conform rezultatelor Anchetei Structurale în Întreprinderi din anul de referință (2015).

Pentru interpretarea corectă a indicatorilor, vă rugăm să consultați Precizările [Metodologice atașate](#) comunicatului pe homepage.

Informații suplimentare se pot obține din baza de date TEMPO on line a INS (datele pentru luna decembrie 2020 vor fi disponibile în 18 februarie 2021) și din publicația statistică Buletin Statistic Lunar (termen de apariție 24 februarie 2021).

Următorul comunicat de presă va apărea miercuri, 17 martie 2021.

Arhiva comunicatelor de presă: <http://www.insse.ro/cms/ro/comunicate-de-presa-view>

Direcția de Comunicare

e-mail: biroupresa@insse.ro

Tel: +4021 3181869